

AGENCJA BEZPIECZEŃSTWA WEWNĘTRZNEGO

00-993 Warszawa, ul. Rakowiecka 2A

email: poczta@abw.gov.pl



SPECYFIKACJA TECHNICZNA

KOSZULA WYJŚCIOWA Z DŁUGIMI RĘKAWAMI W KOLORZE BIAŁYM

wz. 5 /ABW

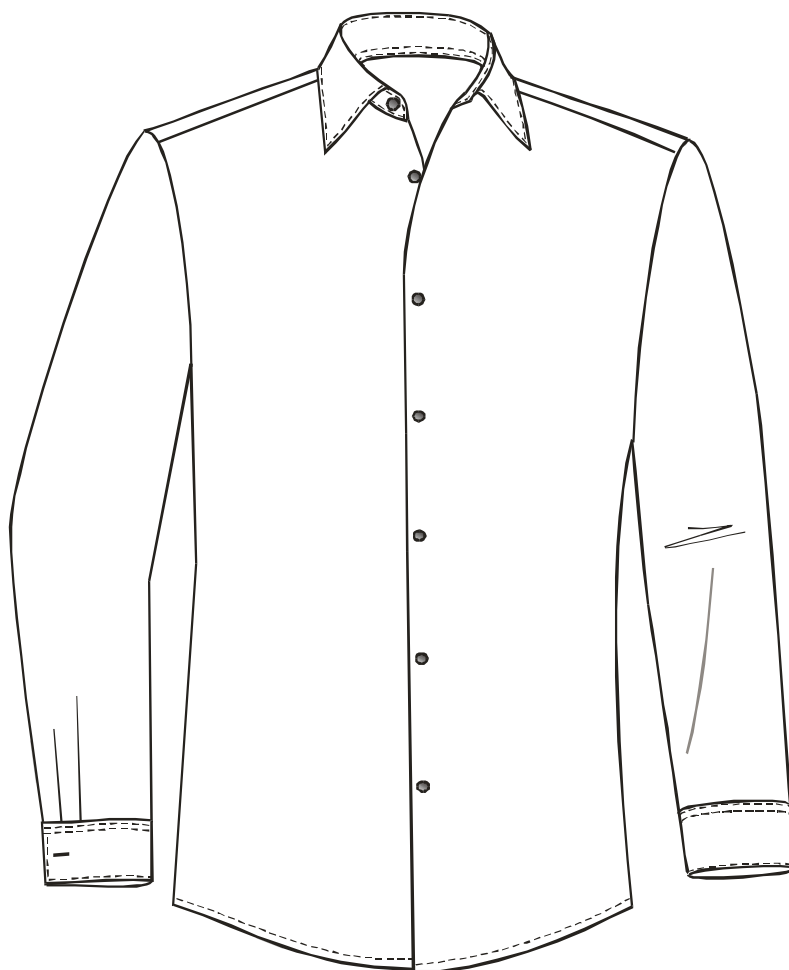
SPIS TREŚCI

L.p.	Opis podpunktu	Numer strony
1	Zdjęcie koszuli wyjściowej z długimi rękawami w kolorze białym	2
1a	Rysunek koszuli wyjściowej z długimi rękawami w kolorze białym	3
2	Opis ogólny wyrobu	3
3	Wymagania techniczne	4
3.1	Wykaz materiałów zasadniczych i dodatków	4
3.2	Rodzaje szwów i ściegów maszynowych	4
3.3	Dopuszczalne sztukowanie elementów	4
3.4	Tabela klasyfikacji wielkości	5
3.5	Wymagania techniczne tkaniny zasadniczej	6 – 7
3.6	Wymagania techniczne wkładu koszulowego art. 45706/90/FOL38	7
3.7	Wymagania techniczne wkładu koszulowego art. 45710/90/FOL38	7
4	Zestawienie elementów składowych	8
5	Opis wykonania	9
6	Cechowanie, składanie, pakowanie	10
6.1	Rozmieszczenie cech dostawcy	10
6.2	Składanie	11
6.3	Pakowanie	11
6.4	Przechowywanie	11
7	Rysunki techniczne	12 – 14
8	Tabele wymiarów wyrobu gotowego	16
8.1	Tabela wymiarów koszuli wyjściowej z długimi rękawami w kolorze białym	16 – 19
8.2	Tabela wymiarów stałych i pomocniczych dla koszuli wyjściowej z długimi rękawami w kolorze białym	20
9	Wszywki	21
10	Arkusze ewidencji wprowadzonych zmian	22

1. **ZDJĘCIE KOSZULI WYJŚCIOWEJ Z DŁUGIMI RĘKAWAMI W KOLORZE BIAŁYM.**
-



1a. RYSUNEK KOSZULI WYJŚCIOWEJ Z DŁUGIMI RĘKAWAMI W KOLORZE BIAŁYM.



2. OPIS OGÓLNY WYROBU.

Koszula wyjściowa z długimi rękawami w kolorze białym wykonana jest z tkaniny bawełniano-poliestrowej 52/48. Koszulę nosi się wpuszczoną w spodnie lub spódnicę munduru wyjściowego, pod kurtą munduru wyjściowego – z krawatem.

Koszula wyjściowa zapinana z przodu na guziki i dziurki bieliźniane. Krawędzie przodów podwinięte na 3 cm do spodu.

Kołnierz na odcinanej stójce zapinanej na jeden guzik.

Tył z odcinającym, dwuwarstwowym karczkiem.

Szwy barkowe skierowane na przody. Rękaw długi z rozporkiem, odszytym plisną z zamocowaniem, wykończone mankietem zapinającym na guzik i dziurkę bieliźnianą lub na spinki.

Dół koszuli zaokrąglony i obrębiony.

3. WYMAGANIA TECHNICZNE.

3.1 WYKAZ MATERIAŁÓW ZASADNICZYCH I DODATKÓW.

Wykaz materiałów zasadniczych i dodatków przedstawiono w tabeli nr 1.

Tabela nr 1

L.p.	Nazwa materiału	Typ, rodzaj, charakterystyka materiału
1	2	3
1	tkanina koszulowa w kolorze białym	o wymaganiach techniczno-użytkowych przedstawionych w tabeli nr 3
2	Wkład klejowy	tkany wkład koszulowy z klejem art.45706 / FOYL 38 o wymaganiach technicznych przedstawionych w tabeli nr 4
3	Wkład klejowy	tkany wkład koszulowy z klejem art. 45710 / FOYL 38 o wymaganiach technicznych przedstawionych w tabeli nr 5
4	nici odzieżowe	nici bawełnopodobne z włókien poliestrowych o masie liniowej 120 dtex x 2, w kolorze białym
5	guziki odzieżowe	guziki poliestrowe dwuotworowe w kolorze tkaniny zasadniczej, o średnicy 1,3 cm. - 11 szt
6	Wszywki informacyjne	z oznaczeniem wielkości – wszyta w podkrój szyi firmowa – wszyta 3 cm od linii wszycia kołnierza brakarska – wszyta w lewym szwie bocznym 15 cm od wszycia rękawa
7	Etykieta jednostkowa	-
8	Etykieta zbiorcza	na karton
9	Motylek	-
10	Pasek rozprężacz	-
11	Wkład tekturowy	34 cm x 27 cm
12	Spinki z tworzywa lub szpileczki	-
13	Torba foliowa	37 cm x 30 cm
14	Karton zbiorczy	42 cm x 32 cm x 35 cm

3.2 RODZAJE SZWÓW I SCIEGÓW MASZYNOWYCH.

Podstawowe rodzaje szwów zgodnie z PN-P-84501:1983 Szwy - Klasyfikacja i oznaczenia, oraz ściegów wg PN-P-84502:1983 Ściegi - Klasyfikacja i oznaczenia.

Wymagane gęstości ściegów:

stebnowych 35 ÷ 40 / 1 dm,

owerlokowych 50 ÷ 60 / 1 dm,

owerlok 5-nitkowy o szerokości szwu 0,7 cm

dziurki bieliźniane 100 ÷ 120 ściegów / 1 dm.

Szwy stebnowe na początku i końcu zamocować celem zabezpieczenia przed pruciem.

3.3 DOPUSZCZALNE SZTUKOWANIE ELEMENTÓW.

Nie dopuszcza się sztukowania elementów.

3.4 TABELA KLASYFIKACJI WIELKOŚCI.

Klasyfikacje wielkości koszuli wyjściowej z długimi rękawami w kolorze białym przedstawiono w tabeli nr 2.

Tabela nr 2

Wymiary w centymetrach

Wzrost	Obwód klatki piersiowej											
	84	88	92	96	100	104	108	112	116	120	124	128
	Obwód szyi											
160		36		38		40						
162	35		37		39							
165		36		38		40		42		44		
167	35		37		39		41		43		45	
170		36		38		40		42		44		
172	35		37		39		41		43		45	
175		36		38		40		42		44		46
177	35		37		39		41		43		45	
180		36		38		40		42		44		46
182	35		37		39		41		43		45	
185				38		40		42		44		
187			37		39		41		43		45	
190						40		42		44		
192					39		41		43			

3.5 WYMAGANIA TECHNICZNO-UŻYTKOWE TKANINY ZASADNICZEJ.

Wymagania techniczne tkaniny zasadniczej przedstawiono w tabeli nr 3.

Tabela nr 3

Parametry	Jednostka	Wielkość wskaźnika	Metoda badań wg		
Wymagania techniczne					
Skład surowcowy tkaniny	%	CO 52 PES 48	PN-P-01703:1996 PN-93/P-04847.10		
Skład surowcowy przędzy osnowy	%	CO 52 PES 48			
Skład surowcowy przędzy wątku	%	CO 52 PES 48			
Masa liniowa przędzy osnowy	tex	8 x 2	PN-ISO 1139:1998		
Masa liniowa przędzy wątku	tex	8 x 2	PN-P-04653:1997		
Splot	płócienny 1/1		PN/P-01701 z 1952		
Charakterystyka wykończenia	bielenie, merceryzowanie, barwienie barwnikami zawieszinowo-kadziowymi, sanforyzowanie				
Wymagania użytkowe					
Szerokość	m	1,50 ± 0,03	PN-EN 1773:2000		
Liczba nitok osnowy	liczba nitok /dm	452 ± 9	PN-EN 1049-2: 2000		
Liczba nitok wątku		260 x 8			
Masa powierzchniowa	g/m ²	120 ± 6	PN-ISO 3801:1993		
Maksymalna siła zrywająca pasek tkaniny, nie mniej niż:	kierunek wzdłużny	N	PN-EN ISO 13934-1: 2002		
	kierunek poprzeczny			390	
Zmiana wymiarów po pierwszym praniu, nie więcej niż:	kierunek wzdłużny	%	PN-EN ISO 5077:2008 metoda 3A wg PN-EN ISO 6330:2002		
	kierunek poprzeczny			200	
Zmiana wymiarów po piątym praniu, nie więcej niż:	kierunek wzdłużny			2	
	kierunek poprzeczny			2	
Odporność nitok na przesunięcie w szwie, nie więcej niż:	kierunek wzdłużny			3	PN-EN ISO 13936-2:2005
	kierunek poprzeczny			3	
Odporność na pilling, nie mniej niż	stopień	4	PN-EN ISO 12945-1:2002		
Odporność wybarwień na światło, nie mniej niż:	zmiana barwy	stopień	PN-EN ISO 105-B02:2006		
Odporność wybarwień na wodę, nie mniej niż:	zmiana barwy		5-6		
	zabrudzenie bieli bawełny		5	PN-EN ISO 105-E01:1999	
Odporność wybarwień na pranie, nie mniej niż	zmiana barwy		5	PN-EN ISO 105-006:2010 Warunki badania C1S	
	zabrudzenie bieli bawełny		4-5		
Odporność wybarwień na pot alkaliczny, nie mniej niż	zmiana barwy		5	PN-EN ISO 105-E04:2009	
	zabrudzenie bieli bawełny	4-5			
Odporność wybarwień na pot kwaśny, nie mniej niż	zmiana barwy	5			
	zabrudzenie bieli bawełny	4 – 5			

Odporność wybarwień na prasowanie na wilgotno, nie mniej niż	zmiana barwy	stopień	5	PN-EN ISO 105-X11:2000
	zabrudzenie bieli bawełny		5	
Odporność wybarwień na tarcie suche, nie mniej niż	zabrudzenie bieli bawełny		4	PN-EN ISO 105-X12:2005
Odporność wybarwień na tarcie mokre, nie mniej niż	zabrudzenie bieli bawełny		3	

3.6 WYMAGANIA TECHNICZNE WKŁADU KOSZULOWEGO ART. 45706/90/FOL38

Wymagania techniczne wkładu przedstawiono w tabeli nr 4.

Tabela nr 4

Rodzaj materiału	tkanina z naniesionym klejem	wymagania wg specyfikacji technicznej dostawcy
Skład surowcowy tkaniny	bawełna 100%	
Masa powierzchniowa	122 g/m ² ± 10 g/m ²	
Szerokość tkaniny	90 cm	
Rodzaj kleju	klej polietylen	
Naniesienie kleju	23 g/m ² ± 1,5 g/m ²	
Kolorystyka wkładu	w kolorze naturalnym	

3.7 WYMAGANIA TECHNICZNE WKŁADU KOSZULOWEGO ART. 45710/90/FOL38

Wymagania techniczne wkładu przedstawiono w tabeli nr 5.

Tabela nr 5

Rodzaj materiału	tkanina z naniesionym klejem	wymagania wg specyfikacji technicznej dostawcy
Skład surowcowy tkaniny	bawełna 100%	
Masa powierzchniowa	162 g/m ² ± 13 g/m ²	
Szerokość tkaniny	90 cm	
Rodzaj kleju	klej polietylen	
Naniesienie kleju	23 g/m ² ± 1,5 g/m ²	
Kolorystyka wkładu	w kolorze naturalnym	

4. ZESTAWIENIE ELEMENTÓW SKŁADOWYCH.

Zestawienie elementów składowych przedstawiono w tabeli nr 6.

Tabela nr 6

Rodzaj tkaniny	Lp.	Wyszczególnienie elementów	Ilość
Tkanina zasadnicza	1	Przód	2
	2	Tył	1
	3	Karczek	2
	4	Rękaw	2
	5	Kołnierz wierzchni	1
	6	Kołnierz spodni	1
	7	Stójka	2
	8	Mankiet	2
	9	Lamówka rozporka rękawa	2
			Razem
Wkład klejowy art. 45706\FOYL 38	1	Wkład kołnierza wierzchniego	1
	2	Wkład stójki wierzchniej	1
	3	Wkład mankietu	2
			Razem
Wkład klejowy art. 45710\FOYL 38	1	Wkład kołnierza wierzchniego	1
			Razem

5. OPIS WYKONANIA

Wszywkę firmową naszyć na wewnętrznej części karczka, pośrodku 3,0 cm od podkroju szyi. Karczki złożyć prawymi stronami tkaniny do środka. Między karczek spodni i wierzchni włożyć tył koszuli i przesyć szwem 0,7 cm od krawędzi. Karczki przewinać do góry.

Krawędź przodu prawego i lewego obrzucić maszyną overlock. Podwinąć do spodu wg znaków i zaprasować.

Barki przodów połączyć z barkami karczków na maszynie overlock. Szwy przełożyć do przodów.

Na lewą stronę kołnierza wierzchniego nałożyć, uprzednio przygotowany dwuwarstwowy wkład i zgrzać. Na lewą stronę stójki wierzchniej nałożyć wkład i zgrzać.

Wierzchnią warstwę kołnierza z wkładem nałożyć na spodnią warstwę kołnierza prawymi stronami do wewnątrz i odszyć. Zszyte warstwy wywrócić. Następnie przestębnować szwem stebnowym 1-igłowym, 0,2 cm od krawędzi.

Wystająca część stójki wierzchniej przewinać przy dolnej krawędzi wkładu i przestębnować w odległości 0,6 cm od brzegu.

Odszyć stójkę z kołnierzem.

Wystająca krawędź stójki spodniej wszyć do podkroju szyi. Krawędzią stójki wierzchniej nakryć stębnówkę wszycia i przestębnować brzegiem, jednocześnie przestębnować stójkę 0,1 cm od krawędzi.

Wylamować krawędź rozporoka rękawa, 0,7 cm szerokość lamówki, odległość stębnówki od krawędzi 0,2 cm. Rękawy wszyć do podkroju pach na overlocku 5-cio nitkowym. Boki koszuli i rękawów połączyć na maszynie overlock 5-cio nitkowym. W lewy szew boczny podłożyć wszywkę brakarską 15 cm od wszycia rękawa. Na lewą stronę mankietu nałożyć wkład i zgrzać. Wystająca część mankietu przewinać na wkład i przestębnować w odległości 0,5 cm od brzegu. Odszyć boki mankietu, wywrócić.

Wszyć mankiet w dolną krawędź rękawa z jednoczesnym ułożeniem dwóch fałdek o długość 2,0 cm w stronę tyłu. Przestębnować krawędzie mankietu 0,2 cm od krawędzi.

Dziurki bieliźniane w lewym przodzie i mankietach wykonać wg tabeli wymiarów stałych.

Guziki w przodzie prawym przyszyć wg dziurek wykonanych w lewym przodzie. W mankiecie na spodniej stronie od wewnątrz przy końcu dziurki w celu zastąpienia spinki. Na wszywce brakarskiej na linii wszycia, naszyć dwa guziki zapasowe.

Dół koszuli podwinąć do spodu i przestębnować.

Koszulę oczyścić z końców nici i uprasować.

6. CECHOWANIE, SKŁADANIE, PAKOWANIE

6.1 ROZMIESZCZENIE CECH DOSTAWCY

Wszywka firmowa zawierająca nazwę i znak producenta umieszczona na środku wewnętrznej strony karczka 3,0 cm od linii wszycia kołnierza.

Wszywka z oznaczeniem wielkości wyrobu zamocowana na wewnętrznej stronie w połowie długości szwu wszycia kołnierza.

Wszywka brakarska, umieszczona w lewym szwie bocznym, 15 cm od wszycia rękawa, zawierająca nazwę i adres producenta oznaczenia numeru wzoru, sposobu konserwacji, daty produkcji wyrobu, numer partii produkcyjnej, znaków kontroli jakości zakładu, gatunku wyrobu, w formie wydruku na wszywce. Na wszywce mocowane są również dwa guziki zapasowe.

Informacje naniesione na wszywkach wykonać w technologii zapewniającej ich czytelność przy codziennym użytkowaniu i okresowych zabiegach konserwacyjnych przez okres minimum 2 lat.

Oznaczenia sposobu konserwacji, zgodne z PN-EN ISO 3758:2006, obejmujące następujący układ znaków:



Etykieta jednostkowa umieszczona na drugim guziku od dołu zawierająca następujące dane:

- nazwę, adres i znak firmowy producenta,
- nazwę wyrobu i numer wzoru,
- symbol i skład surowcowy materiału zasadniczego z określeniem wykończenia uszlachetniającego wyrób,
- wielkość wyrobu,
- znak stopnia jakości i kontroli zakładu
- miesiąc i rok produkcji wyrobu,
- numer partii produkcyjnej,
- oznaczenie sposobu konserwacji
- informacje o okresie użytkowania i gwarancji (normatywny okres używalności – 4 lata, gwarancja wpisać okres gwarancji ustalony w umowie kupna – sprzedaży).

Etykieta na opakowanie zbiorcze zawierająca następujące dane:

- nazwę, adres i znak firmowy producenta,
- nazwę wyrobu i numer wzoru,
- symbol i skład surowcowy materiału zasadniczego z określeniem wykończenia uszlachetniającego wyrób,
- ogólną liczbę sztuk zawartych w opakowaniu,
- wielkość wyrobów z wyszczególnieniem liczby sztuk w poszczególnych wielkościach,
- jakość wyrobów,
- numer pakującego,
- numer partii produkcyjnej,
- miesiąc i rok produkcji wyrobu.

6.2 SKŁADANIE

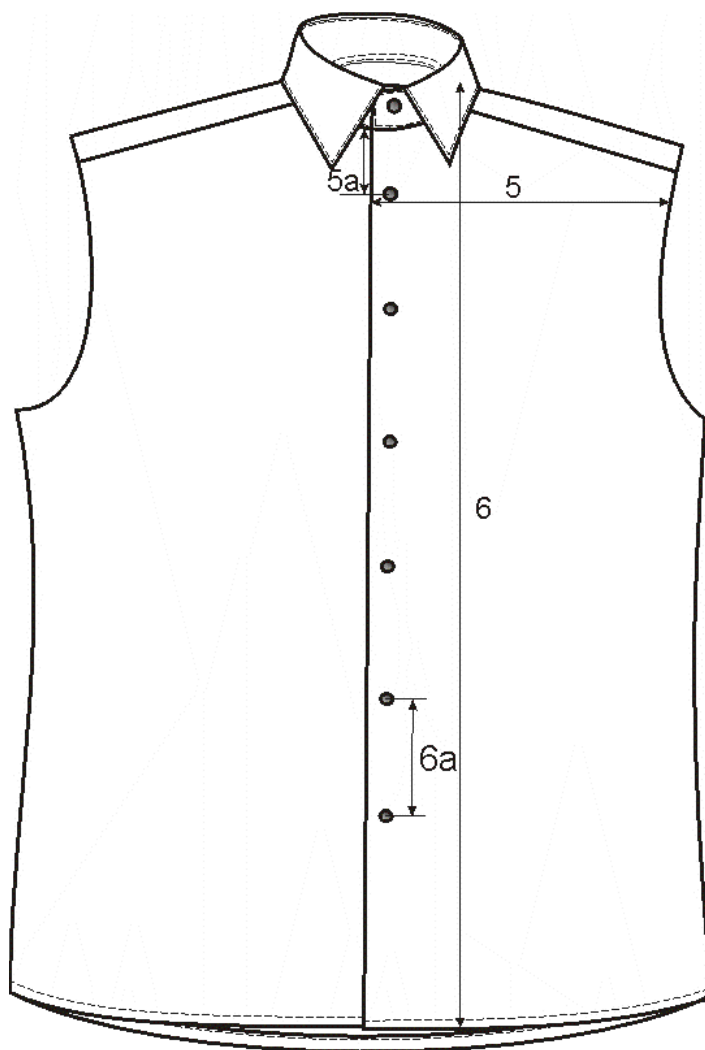
Koszulę zapiąć na wszystkie guziki. Na pierwszy guzik założyć motylek. Pod kołnierz podłożyć pasek - rozprężacz kołnierza. Na drugi guzik od dołu założyć etykietę jednostkową. Koszulę złożyć na wkładzie tekturowym, spiąć spinkami z tworzywa lub szpileczkami. Włożyć do torebki foliowej, torbę zakleić.

6.3 PAKOWANIE

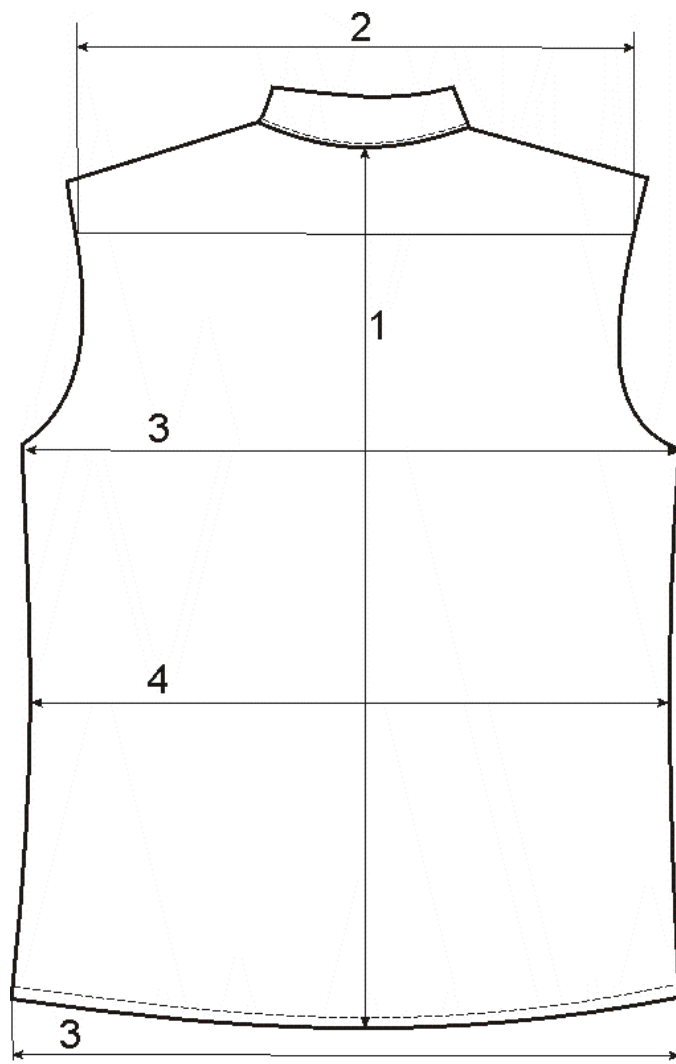
Koszulę pakować do kartonu po 10 sztuk jednej wielkości. Karton zakleić taśmą, na krótszym boku kartonu nakleić etykietę zbiorczą.

6.4 PRZECHOWYWANIE

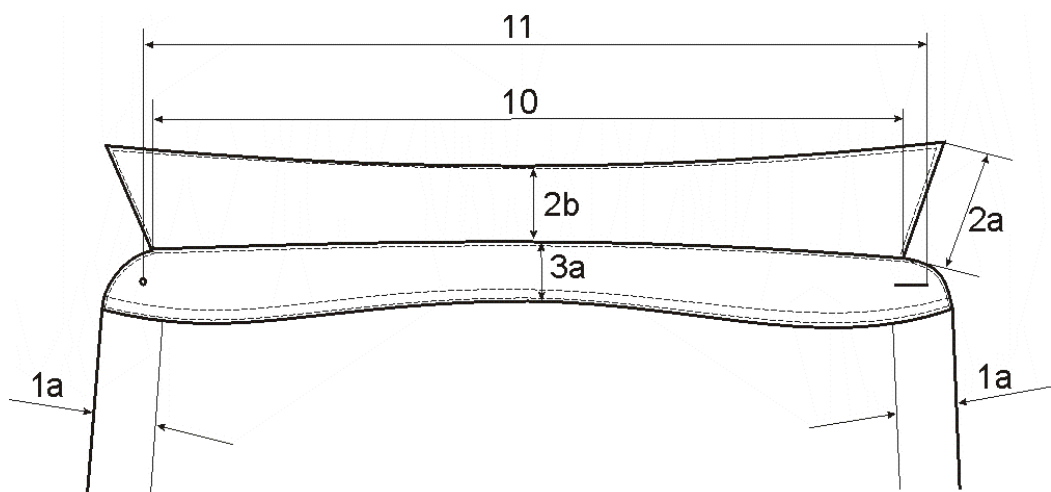
Wyrób należy przechowywać w suchym, przewiewnym i nienasłonecznionym miejscu o stałej temperaturze.



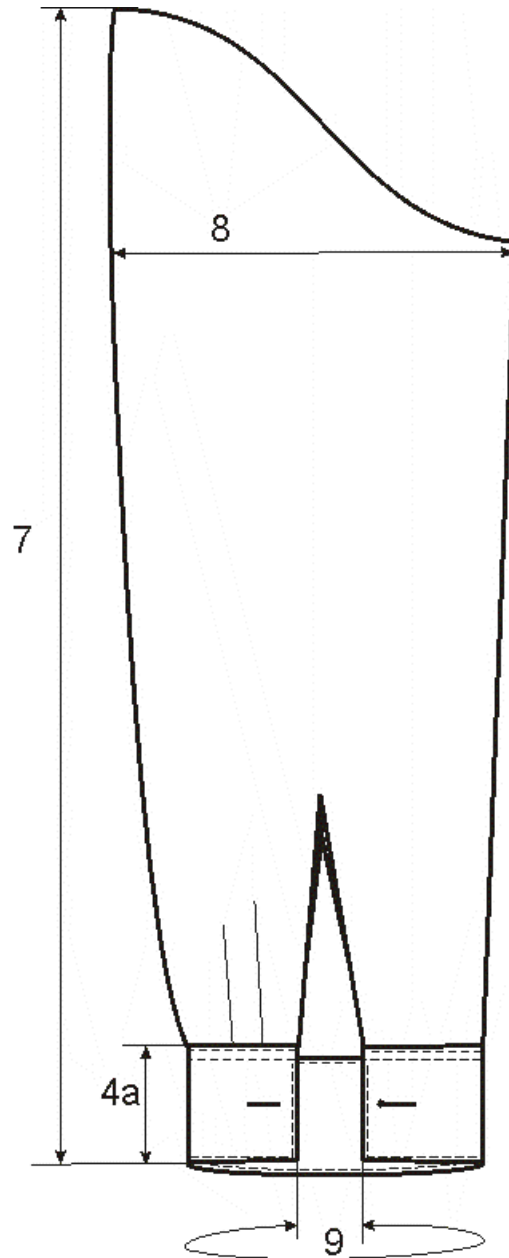
Rysunek nr 2 – Przód koszuli wyjściowej



Rysunek nr 3 – Tył koszuli wyjściowej



Rysunek nr 4 – Kołnierz



Rysunek nr 5 – Rękaw koszuli

8. TABELE WYMIARÓW WYROBU GOTOWEGO

8.1 TABELA WYMIARÓW KOSZULI WYJŚCIOWEJ Z DŁUGIMI RĘKAWAMI W KOLORZE BIAŁYM

Tabela nr 7 – wymiary podano w centymetrach

Lp.	Wyszczególnienie rozmiarów	Obwód szyi Wzrost	35					36					37					
			162	167	172	177	182	160	165	170	175	180	162	167	172	177	182	187
1	Długość tyłu		77	79	81	83	85	76	78	80	82	84	77	79	81	83	85	87
2	Szerokość tyłu na linii wszycia karczka		44	44,5	45	45,5	46	44,5	45	45,5	46	46,5	45,5	46	46,5	47	47,5	48
3	Szerokość koszuli pod pachą i u dołu po zapięciu		50	50,5	51	51,5	52	51,5	52	52,5	53	53,5	53,5	54	54,5	55	55,5	56
4	Szerokość koszuli w pasie po zapięciu		45	45,5	46	46,5	47	46,5	47	47,5	48	48,5	48,5	49	49,5	50	50,5	51
5	Szerokość przodu na wysokości pierwszego guzika		20,3	20,5	20,7	20,9	21,1	20,8	21	21,2	21,4	21,6	21,3	21,5	21,7	21,9	22,1	22,3
6	długość przodu od najwyższego punktu barku do dołu		72	74	76	78	80	71	73	75	77	79	72	74	76	78	80	82
7	Długość rękawa		58,5	60	61,5	63	64,5	58	59,5	61	62,5	64	58,5	60	61,5	63	64,5	66
8	Szerokość rękawa		20	20	20	20	20	20,5	20,5	20,5	20,5	20,5	21	21	21	21	21	21
9	Długość mankietu		25,5	25,5	25,5	25,5	25,5	25,5	25,5	25,5	25,5	25,5	26	26	26	26	26	26
10	Długość kołnierza na linii wszycia stójki		35	35	35	35	35	36	36	36	36	36	37	37	37	37	37	37
11	Długość stójki od środkowego guzika do końca dziurki		36,5	36,5	36,5	36,5	36,5	37,5	37,5	37,5	37,5	37,5	38,5	38,5	38,5	38,5	38,5	38,5

ciąg dalszy tabeli nr 7

Lp.	Wyszczególnienie rozmiarów	Obwód szyi	38						39						
		Wzrost	160	165	170	175	180	185	162	167	172	177	182	187	192
1	Długość tyłu		76	78	80	82	84	86	77	79	81	83	85	87	89
2	Szerokość tyłu na linii wszycia karczka		46	46,5	47	47,5	48	48,5	47	47,5	48	48,5	49	49,5	50
3	Szerokość koszuli pod pachą i u dołu po zapięciu		55	55,5	56	56,5	57	57,5	57	57,5	58	58,5	59	59,5	60
4	Szerokość koszuli w pasie po zapięciu		50	50,5	51	51,5	52	52,5	52	52,5	53	53,5	54	54,5	55
5	Szerokość przodu na wysokości pierwszego guzika		21,8	22	22,2	24,2	22,6	22,8	22,3	22,5	22,7	22,9	23,1	23,3	23,5
6	długość przodu od najwyższego punktu barku do dołu		71	73	75	77	79	81	72	74	76	78	80	82	84
7	Długość rękawa		58	59,5	61	62,5	64	65,5	58,5	60	61,5	63	64,5	66	67,5
8	Szerokość rękawa		21,5	21,5	21,5	21,5	21,5	21,5	22	22	22	22	22	22	22
9	Długość mankietu		26	26	26	26	26	26	26,5	26,5	26,5	26,5	26,5	26,5	26,5
10	Długość kołnierza na linii wszycia stójki		38	38	38	38	38	38	39	39	39	39	39	39	39
11	Długość stójki od środkowego guzika do końca dziurki		39,5	39,5	39,5	39,5	39,5	39,5	40,5	40,5	40,5	40,5	40,5	40,5	40,5

ciąg dalszy tabeli nr 7

Lp.	Wyszczególnienie rozmiarów	Obwód szyi	40						41					
		Wzrost	160	165	170	175	180	185	190	167	172	177	182	187
1	Długość tyłu	76	78	80	82	84	86	88	79	81	83	85	87	89
2	Szerokość tyłu na linii wszycia karczka	47,5	48	48,5	49	49,5	50	50,5	49	49,5	50	50,5	51	51,5
3	Szerokość koszuli pod pachą i u dołu po zapięciu	58,5	59	59,5	60	60,5	61	61,5	61	61,5	62	62,5	63	63,5
4	Szerokość koszuli w pasie po zapięciu	53,5	54	54,5	55	55,5	56	56,5	56	56,5	57	57,5	58	58,5
5	Szerokość przodu na wysokości pierwszego guzika	22,8	23	23,2	23,4	23,6	23,8	24	23,3	23,5	23,7	23,9	24,1	24,3
6	długość przodu od najwyższego punktu barku do dołu	71	73	75	77	79	81	83	74	76	78	80	82	84
7	Długość rękawa	58	59,5	61	62,5	64	65,5	67	60	61,5	63	64,5	66	67,5
8	Szerokość rękawa	22,5	22,5	22,5	22,5	22,5	22,5	22,5	23	23	23	23	23	23
9	Długość mankietu	26,5	26,5	26,5	26,5	26,5	26,5	26,5	27	27	27	27	27	27
10	Długość kołnierza na linii wszycia stójki	40	40	40	40	40	40	40	41	41	41	41	41	41
11	Długość stójki od środkowego guzika do końca dziurki	41,5	41,5	41,5	41,5	41,5	41,5	41,5	42,5	42,5	42,5	42,5	42,5	42,5

ciąg dalszy tabeli nr 7

Lp.	Wyszczególnienie rozmiarów	Obwód szyi	42						43					
		Wzrost	165	170	175	180	185	190	167	172	177	182	187	192
1	Długość tyłu		78	80	82	84	86	88	79	81	83	85	87	89
2	Szerokość tyłu na linii wszycia karczka		49,5	50	50,5	51	51,5	52	50,5	51	51,5	52	52,5	53
3	Szerokość koszuli pod pachą i u dołu po zapięciu		62,5	63	63,5	64	64,5	65	64,5	65	65,5	66	66,5	67
4	Szerokość koszuli w pasie po zapięciu		58,5	59	59,5	60	60,5	61	60,5	61	61,5	62	62,5	63
5	Szerokość przodu na wysokości pierwszego guzika		23,8	24	24,2	24,4	24,6	24,8	24,3	24,5	24,7	24,9	25,1	25,3
6	długość przodu od najwyższego punktu barku do dołu		73	75	77	79	81	83	74	76	78	80	82	84
7	Długość rękawa		59,5	61	62,5	64	65,5	67	60	61,5	63	64,5	66	67,5
8	Szerokość rękawa		23,5	23,5	23,5	23,5	23,5	23,5	24	24	24	24	24	24
9	Długość mankietu		27	27	27	27	27	27	27,5	27,5	27,5	27,5	27,5	27,5
10	Długość kołnierza na linii wszycia stójki		42	42	42	42	42	42	43	43	43	43	43	43
11	Długość stójki od środkowego guzika do końca dziurki		43,5	43,5	43,5	43,5	43,5	43,5	44,5	44,5	44,5	44,5	44,5	44,5

ciąg dalszy tabeli nr 7

Lp.	Wyszczególnienie rozmiarów	Obwód szyi	44					45					46		Tol.	
		Wzrost	165	170	175	180	185	190	167	172	177	182	187	175		180
1	Długość tyłu		78	80	82	84	86	88	79	81	83	85	87	82	84	1
2	Szerokość tyłu na linii wszycia karczka		51	51,5	52	52,5	53	53,5	52	52,5	53	53,5	54	53,5	54	0,5
3	Szerokość koszuli pod pachą i u dołu po zapięciu		66	66,5	67	67,5	68	68,5	68	68,5	69	69,5	70	71	71,5	1
4	Szerokość koszuli w pasie po zapięciu		63	63,5	64	64,5	65	65,5	66	66,5	67	67,5	68	69,5	70	1
5	Szerokość przodu na wysokości pierwszego guzika		24,8	25	25,2	25,4	25,6	25,8	25,1	25,3	25,5	25,7	25,9	25,8	26	0,5
6	długość przodu od najwyższego punktu barku do dołu		73	75	77	79	81	83	74	76	78	80	82	77	79	1
7	Długość rękawa		59,5	61	62,5	64	65,5	67	60	61,5	63	64,5	66	62,5	64	1
8	Szerokość rękawa		24,5	24,5	24,5	24,5	24,5	24,5	25	25	25	25	25	25,5	25,5	0,5
9	Długość mankietu		27,5	27,5	27,5	27,5	27,5	27,5	28	28	28	28	28	28	28	0,5
10	Długość kołnierza na linii wszycia stójki		44	44	44	44	44	44	45	45	45	45	45	46	46	0,5
11	Długość stójki od środkowego guzika do końca dziurki		45,5	45,5	45,5	45,5	45,5	45,5	46,5	46,5	46,5	46,5	46,5	47,5	47,5	0,5

8.2 TABELA WYMIARÓW STAŁYCH I POMOCNICZYCH DLA KOSZULI WYJŚCIOWEJ Z DŁUGIMI REKAWAMI W KOLORZE BIAŁYM.

Tabela nr 8
wymiary podane w centymetrach

Lp.	Nazwa wymiaru	Wyszczególnienie	Wymiar	tol.
1a	Przody	szerokość podwinięcia krawędzi przodu lewego i prawego	3,0	0,2
1b		szerokość zachodzenia przodu lewego na prawy	3,0	0,2
2a	Kołnierz	szerokość kołnierza z przodu w ostrym końcu	7,0	0,1
2b		szerokość kołnierza z tyłu	3,8	0,1
3a	Stójka	szerokość stójki z tyłu	3,0	0,1
4a	Mankiety	szerokość mankietu	7,0	0,2
5a	Dziurki	odległość od wszycia kołnierza do środka pierwszej dziurki	6,0	0,2
5b		odległość między dziurkami (mierzona do środka dziurek)	10,0	0,2
5c		odległość dziurek od pionowej krawędzi przodu	1,5	0,2
5d		odległość dziurek od pionowej krawędzi mankietu	1,0	0,2
6a	Guziki	odległość między guzikami wg dziurek w przodzie	---	0,2
6a	Dół koszuli	szerokość podwinięcia dołu	0,8	0,2

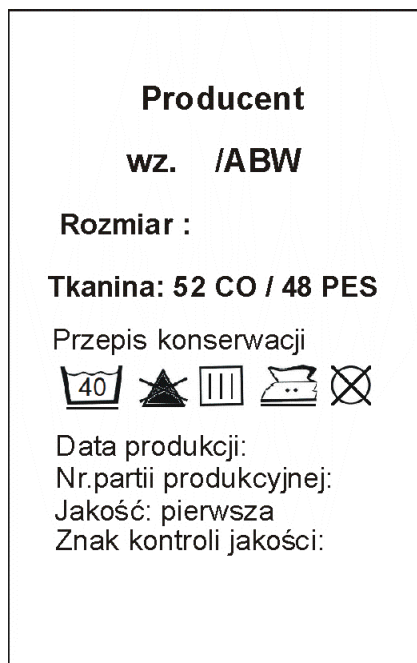
Dopuszcza się odchylenie od wymiaru szerokości podwinięcia krawędzi przodu prawego punkt 1b na – 0,3 cm + 1,0 cm (krajka)

9. WSZYWKI

Wszywka z oznaczeniem wielkości wyrobu zamocowana na wewnętrznej stronie w połowie długości szwu wszycia stójki



Wszywka brakarska zamocowana na wewnętrznej stronie w lewym szwie bocznym 15 cm od wszycia rękawa.



10. ARKUSZ EWIDENCJI WPROWADZONYCH ZMIAN

Lp.	Data	Zmiana dotyczy (numer strony i ewentualna treść zmiany)	Akceptacja (data i podpis)	Uwagi